

EM0003

Energiekostenmessgerät



► Verpackungsinhalt

- Energiekostenmessgerät x1
- Bedienungsanleitung x1

► Sicherheitshinweise

Stellen Sie das Gerät immer auf eine stabile und gerade Fläche. Bei Stürzen kann es beschädigt werden. Setzen Sie das Gerät nicht direktem Sonnenlicht oder hohen Temperaturen aus, da dieses sonst ebenfalls beschädigt werden kann oder sich die Nutzungsdauer verkürzt.

Stellen Sie das Produkt nicht in der Nähe von Wärmequellen wie Heizkörpern oder anderen Wärme erzeugenden Geräten auf.

Setzen Sie das Gerät nicht Regen, Wasser, Nässe oder hoher Luftfeuchtigkeit aus. Stellen Sie es nicht im Badezimmer oder in der Küche neben einem Wasch- oder Spülbecken auf und vermeiden Sie auf alle Fälle direkten Kontakt mit Wasser.

Versuchen Sie nicht das Gerät zu öffnen. Bitte fertigen Sie vor der erstmaligen Verwendung unseres Produktes eine Datensicherung an. Wir haften nicht für den Verlust von Daten, es sei denn, es ist uns Vorsatz oder grobe Fahrlässigkeit vorzuerwerfen. In jedem Falle ist die Haftung bei Datenverlust auf den Aufwand beschränkt, der notwendig ist, um anhand vorhandener Sicherungskopien die verlorenen Daten auf der Anlage des Nutzers wiederherzustellen.

Herzlichen Glückwunsch zum Kauf dieses Produkts!
Lesen Sie die Anweisungen und Warnhinweise in dieser Bedienungsanleitung sorgfältig durch, bevor Sie das Produkt zum ersten Mal verwenden. Bei Nichtbeachtung kann es zu Beschädigungen des Gerätes kommen. Diese Anleitung wurden mit größtmöglicher Sorgfalt und nach bestem Wissen entwickelt - Irrtum und technische Änderungen vorbehalten.

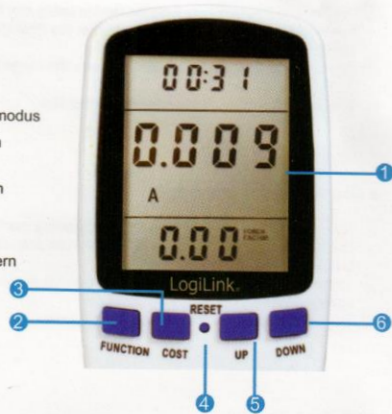
Elektrische und elektronische Geräte dürfen nach der europäischen WEEE-Richtlinie nicht mit dem Hausmüll entsorgt werden. Deren Bestandteile müssen getrennt der Wiederverwertung oder Entsorgung zugeführt werden, weil giftige und gefährliche Bestandteile bei unsachgemäßer Entsorgung die Umwelt nachhaltig schädigen können. Sie sind als Verbraucher nach dem Elektrogesetz (ElektroG) verpflichtet, elektrische und elektronische Geräte am Ende ihrer Lebensdauer an den Hersteller, die Verkaufsstelle oder an dafür eingerichtete, öffentliche Sammelstellen kostenlos zurückzugeben. Einzelheiten dazu regelt das jeweilige Landesrecht. Das Symbol auf dem Produkt, der Betriebsanleitung oder/und der Verpackung weist auf diese Bestimmungen hin. Mit dieser Art der Stofftrennung, Verwertung und Entsorgung von Altgeräten leisten Sie einen wichtigen Beitrag zum Schutz unserer Umwelt.

Dieses Gerät ist mit der nach der Richtlinie 2014/30/EU und 2014/35/EU vorgeschriebenen Kennzeichnung versehen: Mit dem CE Zeichen erklärt LogiLink®, eine registrierte Marke der Zdirect GmbH, dass das Gerät die grundlegenden Anforderungen und Richtlinien der europäischen Bestimmungen erfüllt. Diese können online auf www.logilink.de angefragt werden. Alle Handelsmarken und registrierten Marken sind das Eigentum ihrer jeweiligen Inhaber.

Zdirect GmbH - Langenstück 5 D-58579 Schalksmühle

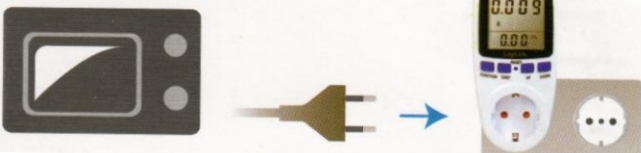
▲ Einleitung

- LCD Anzeige**
- Funktion:** Wechsel des Anzeigemodus
- Cost:** Anzeige des gespeicherten Strompreises
- Reset:** Auf Standardeinstellungen zurücksetzen
- Up:** Schaltfläche Wert erhöhen
- Down:** Schaltfläche Wert verringern



▲ Einrichtungskosten für Elektrizität

- Halten Sie die Taste "Kosten" mindestens 3 Sekunden lang gedrückt. Die untere Anzeige blinkt "00.00 COST/KWh".
- Drücken Sie die Taste "Funktion" und die Ziffer auf der linken Seite blinkt (EUR/kWh, z.B. 0.10 Kosten /kWh).
- Verwenden Sie die Tasten AUF und AB, um den Wert zu ändern, und drücken Sie die Taste "FUNCTION", um zur nächsten Ziffer zu gelangen.
- Wiederholen Sie den Vorgang für alle Ziffern und drücken Sie die Taste "Kosten", um den Vorgang zu beenden und die Werte zu speichern.
- Stecken Sie EM0003 in eine Steckdose, und schließen Sie das zu messende elektrische Gerät an.



▲ Anzeigen und Funktionen

Es gibt sieben Anzeigen, drücken Sie die Taste "Funktion", um zwischen ihnen zu wechseln.

■ Anzeige 1: Zeit/Watt/Kosten

- In der oberen Zeile wird angezeigt, wie lange das zu überwachende Gerät bereits an die Stromquelle angeschlossen ist. Das Display zeigt bis 00:59 Sekunden an und rechnet dann in Minuten um (00:01), nach 60 Minuten zeigt das Display 01:00 als Stunden und Minuten an. Nach 24 Stunden wird sie auf 00.00 zurückgesetzt.
- In der zweiten Zeile wird die aktuell verwendete Leistung angezeigt, die von 0,0W ~ 9999W reicht.
- In der dritten Zeile werden die aktuellen Stromkosten angezeigt, die zwischen 0,00 und 9999 Kosten liegen. Sie bleibt bei 0,00 Kosten, bevor der Tarif ohne weitere Zahlen festgelegt wird.



■ Anzeige 2: Zeit/Kumulativer elektrischer Verbrauch

- In der oberen Zeile wird angezeigt, wie lange das zu überwachende Gerät bereits an die Stromquelle angeschlossen ist. (wie in Anzeige 1 beschrieben)
 - Die 2. Zeile zeigt den kumulativen Energieverbrauch, der Bereich liegt bei 0.000KWH ~ 9999KWH.
 - Die 3. Zeile zeigt die Tage, der Bereich ist 0 ~ 9999 Tage.
- Ⓛ Wenn die Messung länger als 24 Stunden dauert, wird die Zeit ab 00:00 Uhr fortgesetzt; und der Tagesindikator erhöht sich um 1.



■ Anzeige 3: Zeit/Spannung/Frequenz

- In der oberen Zeile wird angezeigt, wie lange das zu überwachende Gerät bereits an die Stromquelle angeschlossen ist. (wie in Anzeige 1 beschrieben)
- In der 2. Zeile wird die Spannung angezeigt, der Bereich beträgt 0,0V ~ 9999V.
- In der 3. Zeile wird die aktuelle Frequenz angezeigt, der Bereich ist 0,0 Hz ~ 9999 Hz.



■ Anzeige 4: Zeit/Strom/Betriebsfaktor

- In der oberen Zeile wird angezeigt, wie lange das zu überwachende Gerät bereits an die Stromquelle angeschlossen ist. (wie in Anzeige 1 beschrieben)
- In der 2. Zeile wird der verwendete Laststrom angezeigt, der Bereich beträgt 0,000A ~ 9999A.
- In der 3. Zeile wird der Leistungsfaktor angezeigt, der Bereich ist 0,00PF ~ 1,00PF.



■ Anzeige 5: Zeit/Mindestleistung

- In der oberen Zeile wird angezeigt, wie lange das zu überwachende Gerät bereits an die Stromquelle angeschlossen ist. (wie in Anzeige 1 beschrieben)
- Die 2. Zeile zeigt die Mindestleistung an, der Bereich ist 0,0W ~ 9999W.
- In der 3. Zeile wird "Lo" ohne weitere Zahlen angezeigt.



■ Anzeige 6: Zeit/Maximalleistung

- In der oberen Zeile wird angezeigt, wie lange das zu überwachende Gerät bereits an die Stromquelle angeschlossen ist. (wie in Anzeige 1 beschrieben)
- Die 2. Zeile zeigt die maximale Leistung an, der Bereich ist 0,0W ~ 9999W.
- In der 3. Zeile wird "Hi" ohne weitere Ziffern angezeigt.



■ Anzeige 7: Zeit/Preis

- Drücken Sie die "COST"-Taste, um direkt zu Anzeige 7 zu gelangen.



- In der oberen Zeile wird angezeigt, wie lange das zu überwachende Gerät bereits an die Stromquelle angeschlossen ist. (wie in Anzeige 1 beschrieben)
- Die 3. Zeile zeigt die Kosten, die sich in 0,00COST/KWh ~ 99,99COST/KWh bewegen.

Ⓛ Wenn die Steckdose die Last über 3680W anschließt, zeigt das LCD in der zweiten Zeile "OVERLOAD" an, um die Benutzer zu warnen.

Ⓛ Die Messung endet, sobald Sie das angeschlossene Gerät ausstecken oder ausschalten oder EM0003 von der Steckdose trennen.

Ⓛ Die eingebaute Batterie hält die Messwerte auch nach dem Abtrennen des EM0003 im Speicher, so dass der Benutzer jederzeit bequem analysieren kann.

Ⓛ Die Tasten "AUF" und "AB" sind während des normalen Betriebs ohne Funktion. Sie dienen nur zur Eingabe des Strompreises auf Display 7.

Ⓛ Nicht hintereinander stecken!

■ Genauigkeit

- Spannung: ±2%.
- Stromstärke: ±2%.
- Wattzahl: ±2 %.

EM0003

Energy Cost Meter



► Package Contents

Energy Cost Meter x1
User Manual x1

► Safety Instructions

Put the device always on a stable and straight surface. It will damage the device if it falls. Don't place the device into direct sunlight or in places with high temperature. This will damage the device or shorten its average lifespan.

Don't place it near heat sources like radiators or other heat producing devices. Don't expose the device to water, moisture or high humidity. Don't place it in the bathroom or the kitchen near a sink. Avoid direct contact with water. Don't try to open the device.

Prior to the first use of our product make a backup of your data. In the case of improper use, we are not liable for any loss of data. In any case, liability for loss of data is limited to the effort that is necessary to restore from existing backup copies.

Congratulations on the Purchase of EM0003!

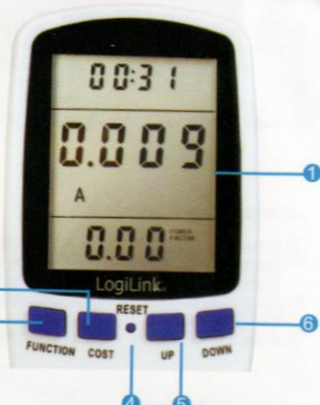
Please read the manual and safety Instructions before using the product for the first time. Otherwise damage may result.

Elaborated to the best of our knowledge and with utmost diligence we reserve the right of error and technical modifications.

According to the European WEEE directive, electrical and electronic equipment must not be disposed with consumers waste. Its components must be recycled or disposed apart from each other. Otherwise contaminative and hazardous substances can pollute our environment. You as a consumer are committed by law to dispose electrical and electronic devices to the producer, the dealer, or public collecting points at the end of the devices lifetime for free. Particulars are regulated in national right. The symbol on the product, in the user's manual, or at the packaging alludes to these terms. With this kind of waste separation, application, and waste disposal of used devices you achieve an important share to environmental protection.

CE This device corresponds to EU directive 2014/30/EU and 2014/35/EU. With the CE sign LogiLink®, a registered trademark of the 2direct GmbH online, that the product is conformed to the basic standards and directives. These standards can be requested online on www.logilink.de. All trademarks and registered brands are the property of their respective owners.
2direct GmbH - Langenstück 5 D-58579 Schalksmühle

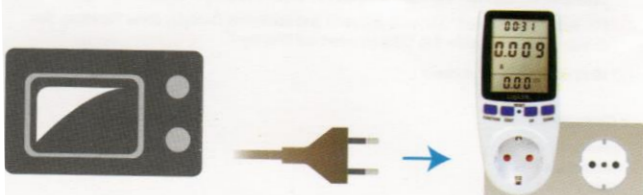
▲ Introduction



- ① LCD display
- ② **Function:** Change the display mode
- ③ **Cost:** Display the saved electricity price
- ④ **Reset:** Reset to default settings
- ⑤ **Up:** Increase value button
- ⑥ **Down:** Decrease value button

▲ Setting Up Cost of Electricity

- ① Press and hold the "Cost" button for at least 3 seconds. the bottom display will flash "00.00 COST/kWh".
- ② Press "Function" button and the digit on the left hand side will flash (EUR/kWh, e.g. 0.10 cost /kWh).
- ③ Use UP and DOWN button to change the value and press FUNCTION button to move onto the next digit.
- ④ Repeat the process for all the digits and press "Cost" button to exit and save the values.
- ⑤ Plug EM0003 into a socket, and connect the electrical device to be measured.



▲ Displays and Functions

There are seven displays, press the "Function" button to switch between them.

■ Display 1: Time/Watt/Cost

- ① The top line displays how long the device being monitored and has been connected to the power source. The display will show up to 00:59 seconds and then convert to minutes (00:01), after 60 minutes the display shows 01:00 as hours and minutes. After 24 hours it re-sets to 00.00.
- ② The 2nd line displays the current power being used, which ranges from 0.0W ~ 9999W.
- ③ The 3rd line displays the current electricity cost which ranges in 0.00cost ~ 9999cost. It will keep on 0.00cost before setting rate without other figures.



■ Display 2: Time/Cumulative Electrical Usage

- ① The top line displays how long the device being monitored has been connected to the power source. (as described in Display 1)
- ② The 2nd line shows cumulative energy usage, the range is 0.000KWH ~ 9999KWH.
- ③ The 3rd line shows days, the range is 0 ~ 9999 days.



- ① When the measurement occurs longer than 24 hours, the time will continue from 00:00; and the day indicator will increase by 1.

■ Display 3: Time/Voltage/Frequency

- ① The top line displays how long the device being monitored has been connected to the power source. (as described in Display 1)
- ② The 2nd line displays the voltage, the range is 0.0V ~ 9999V.
- ③ The 3rd line displays the current frequency, the range is 0.0Hz ~ 9999 Hz.



■ Display 4: Time/Current/Power Factor

- ① The top line displays how long the device being monitored has been connected to the power source. (as described in Display 1)
- ② The 2nd line displays the load current being used, the range is 0.000A ~ 9999A.
- ③ The 3rd line displays the power factor, the range is 0.00PF ~ 1.00PF.



■ Display 5: Time/Minimum Power

- ① The top line displays how long the device being monitored has been connected to the power source. (as described in Display 1)
- ② The 2nd line displays the minimum power, the range is 0.0W ~ 9999W.
- ③ The 3rd line displays "Lo" without other figures.



■ Display 6: Time/Maximal Power

- ① The top line displays how long the device being monitored has been connected to the power source. (as described in Display 1)
- ② The 2nd line displays the maximum power, the range is 0.0W ~ 9999W.
- ③ The 3rd line displays "Hi" without other figures.



■ Display 7: Time/Price

- ① Press the "COST" button to go directly to Display 7.

- ① The top line displays how long the device being monitored has been connected to the power source. (as described in Display 1)
- ② The 3rd line shows the cost which ranges in 0.00COST/KWh ~ 99.99COST/KWh



- ① When the power socket connects the load over 3680W, LCD on second line displays "OVERLOAD" to warn the users.

- ① The measurement ends as soon as you unplug or switch off the connected device or disconnect EM0003 from the power socket.

- ① The built-in battery keeps the measured values in memory even after EM0003 has been disconnected, allowing user to analyse conveniently at any time.

- ① The "UP" and "DOWN" buttons have no function during normal operation. They are only used to enter the electricity price on Display 7.

- ① Do not plug in a row!

■ Accuracy
Voltage: ±2%
Current: ±2%
Wattage: ±2%

EM0003

Miernik kosztu energii



► W opakowaniu

Miernik kosztu energii – 1 szt.
Instrukcja obsługi – 1 szt.

► Instrukcje z zakresu bezpieczeństwa

Urządzenie powinno zawsze stać na stabilnym i płaskim podłożu. Upadek może spowodować uszkodzenie urządzenia. Nie wystawiać urządzenia na bezpośrednie działanie słońca, ani stawiać w miejscach gdzie narażone byłoby na działanie wysokich temperatur. Wysoka temperatura może spowodować uszkodzenie urządzenia lub znacznie skrócić jego użytkowania.

Nie należy pozostawiać urządzenia w pobliżu źródeł ciepła takich jak grzejniki czy wydmuchy.

Nie należy wystawiać urządzenia na działanie deszczu, wody, wilgoci ani wilgotnego powietrza.

Nie należy pozostawiać urządzenia w kuchni ani w łazience w pobliżu kranu. Należy unikać bezpośredniego kontaktu z wodą.

Nie otwierać obudowy urządzenia.

Przed rozpoczęciem korzystania z urządzenia zaleca się wykonanie zapasowej kopii danych.

Nie odpowiadamy za utratę danych o ile użytkownik nie wykazałby podstaw oskarżenia nas o celowy zamiar lub poważne zaniedbanie.

W każdym takim przypadku odpowiedzialność na utratę danych jest ograniczona do podjęcia niezbędnych działań w celu próby odzyskania danych z istniejących plików zapasowych.

Gratulujemy zakupu urządzenia EM0003!

Przed użyciem należy zapoznać się z instrukcją oraz zasadami bezpiecznego korzystania z urządzenia. Nieświadome użytkowanie może prowadzić do uszkodzenia urządzenia.

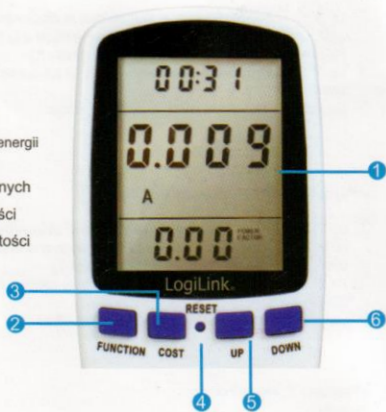
Zgodnie z Dyrektywą WEEE, wyrzucanie urządzeń elektrycznych ani elektronicznych razem z odpadami gospodarstwa domowego jest zabronione. Ich części składowe podlegają recykłacji lub należy je wyrzucić osobno. W przeciwnym wypadku mogą powodować uwalnianie substancji szkodliwych i niebezpiecznych stanowiących zagrożenie dla środowiska.

Prawo zobowiązuje każdego konsumenta do nieodpłatnego zwracania zużytych i niepotrzebnych urządzeń elektrycznych i elektronicznych do producentów, pośredników sprzedaży lub do punktów zajmujących się utylizacją tego typu odpadów. Szczegółowe warunki regulują przepisy danego kraju. Powyższy symbol umieszczony na produkcie, w instrukcji użytkownika lub na opakowaniu nawiązuje do tego właśnie wymogu. Dzięki właściwej segregacji oraz stosowaniu się do przepisów dotyczących utylizacji odpadów, każdy użytkownik przyczynia się w znaczący sposób do ochrony środowiska.

Urządzenie spełnia wymogi Dyrektywy 2014/30/UE oraz 2014/35/UE Wspólnoty Europejskiej. Oznakowanie CE oraz znak towarowy LogiLink®, który jest własnością spółki Zdirect GmbH potwierdza, że produkt spełnia podstawowe wymogi właściwych norm oraz dyrektyw. Wykaz spełnianych norm można zamówić na stronie www.logilink.de. Wszelkie znaki towarowe oraz zarejestrowane marki stanowią własność odpowiednich właścicieli. Zdirect GmbH - Langenstück 5 D-58579 Schalksmühle

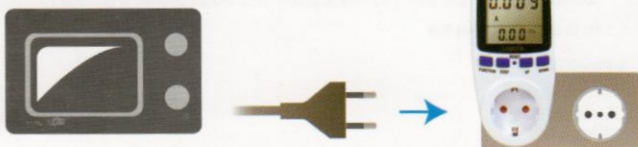
▲ Wprowadzenie

- 1 Wyświetlacz diodowy
- 2 Funkcja: Zmiana trybu wyświetlacza
- 3 Koszt: Wyświetlenie zapisanej ceny energii elektrycznej
- 4 Reset: Reset do ustawień domyślnych
- 5 Up: Przycisk podwyższania wartości
- 6 Down: Przycisk zmniejszania wartości



▲ Koszty instalacji elektrycznej

- 1 Naciśnij i przytrzymaj przycisk "Cost" przez co najmniej 3 sekundy. dolny wyświetlacz będzie migał "00.00 COST/KWh".
- 2 Wcisnąć przycisk "Funkcja", a cyfra po lewej stronie będzie migać (EUR/kWh, np. 0,10 kosztu /kWh).
- 3 Użyj przycisków UP i DOWN, aby zmienić wartość i naciśnij przycisk FUNCTION, aby przejść do następnej cyfry.
- 4 Powtórz proces dla wszystkich cyfr i wcisnąć przycisk "Cost", aby wyjść i zapisać wartość.
- 5 Podłączyć EM0003 do gniazda i podłączyć urządzenie elektryczne, które ma być mierzone.



▲ Wyświetlacze i funkcje

Istnieje siedem wyświetlaczy, naciśnij przycisk "Funkcja", aby przełączać między nimi.

■ Wyświetlacz 1: Czas/Watt/Cost

- 1 Górna linia wyświetla, jak długo urządzenie jest monitorowane i zostało podłączone do źródła zasilania. Wyświetlacz pokaże do 00:59 sekund, a następnie przeliczy się na minuty (00:01), po 60 minutach wyświetlacz pokaże 01:00 jako godziny i minuty. Po 24 godzinach zresetuje się do 00:00.
- 2 Druga linia wyświetla aktualnie używaną moc, która wynosi od 0,0W ~ 9999W.
- 3 Trzecia linia wyświetla aktualny koszt energii elektrycznej, który waha się w granicach 0,00 kosztu ~ 9999W. Będzie on utrzymywał się na poziomie 0,00 kosztu przed ustawieniem stawki bez innych wartości.



■ Wyświetlacz 2: Czas/Kumulacja zużycia energii elektrycznej

- 1 Górna linia wyświetla, jak długo monitorowane urządzenie było podłączone do źródła zasilania. (zgodnie z opisem w Wyświetlaczu 1)
- 2 Druga linia pokazuje skumulowane zużycie energii, zakres wynosi 0.000KWH ~ 9999KWH.
- 3 Trzecia linia pokazuje dni, zakres wynosi 0 ~ 9999 dni.
- 4 Gdy pomiar jest dłuższy niż 24 godziny, czas będzie kontynuowany od godziny 00:00, a wskaźnik dnia zwiększy się o 1.



■ Wyświetlacz 3: Czas/napięcie/częstotliwość

- 1 Górna linia wyświetla, jak długo monitorowane urządzenie było podłączone do źródła zasilania. (zgodnie z opisem na wyświetlaczu 1)
- 2 Druga linia wyświetla napięcie, zakres wynosi 0.0V ~ 9999V.
- 3 Trzecia linia wyświetla częstotliwość prądu, zakres wynosi 0.0Hz ~ 9999 Hz.



■ Wyświetlacz 4: Współczynnik czasu/prądu/mocy

- 1 Górna linia wyświetla, jak długo monitorowane urządzenie było podłączone do źródła zasilania. (zgodnie z opisem w Wyświetlaczu 1)
- 2 W drugiej linii wyświetlany jest używany prąd obciążenia, zakres wynosi 0.000A ~ 9999A.
- 3 W trzeciej linii wyświetlany jest współczynnik mocy, zakres wynosi 0,00PF ~ 1,00PF.



■ Wyświetlacz 5: czas/minimalna moc

- 1 Górna linia wyświetla, jak długo monitorowane urządzenie było podłączone do źródła zasilania. (zgodnie z opisem w Wyświetlaczu 1)
- 2 Druga linia wyświetla minimalną moc, zakres wynosi 0,0W ~ 9999W.
- 3 Trzecia linia wyświetla "Lo" bez innych cyfr.



■ Wyświetlacz 6: Czas/ Moc osiowa

- 1 Górna linia wyświetla, jak długo monitorowane urządzenie było podłączone do źródła zasilania. (zgodnie z opisem w Wyświetlaczu 1)
- 2 Druga linia wyświetla maksymalną moc, zakres wynosi 0,0W ~ 9999W.
- 3 Trzecia linia wyświetla "Hi" bez innych cyfr.



■ Wyświetlacz 7: Czas/Cena

- 1 Naciśnij przycisk "COST", aby przejść bezpośrednio do ekranu 7.
- 1 Górna linia wyświetla, jak długo monitorowane urządzenie było podłączone do źródła zasilania. (zgodnie z opisem w Wyświetlaczu 1)
- 2 Trzecia linia pokazuje koszt, który mieści się w przedziale 0,00COST/KWh ~ 99,99COST/KWh
- 3 Gdy gniazdo zasilania podłączy obciążenie powyżej 3680W, LCD na drugiej linii wyświetla "OVERLOAD", aby ostrzec użytkowników.
- 4 Pomiar kończy się w momencie odłączenia lub wyłączenia podłączonego urządzenia lub odłączenia EM0003 od gniazda zasilania.
- 5 Wbudowany akumulator przechowuje mierzone wartości w pamięci nawet po odłączeniu EM0003, co pozwala użytkownikowi na wygodną analizę w dowolnym momencie.
- 6 Przyciski "UP" i "DOWN" nie działają podczas normalnej pracy urządzenia. Służą one jedynie do wprowadzania ceny energii elektrycznej na wyświetlaczu 7.
- 7 Nie należy podłączać ich kolejno!



■ Dokładność

Napięcie: ±2%
Prąd: ±2%
Moc: ±2%